



**ΤΕΧΝΙΚΟ
ΜΟΥΣΕΙΟ**

ΘΕΣΣΑΛΟΝΙΚΗΣ



ΣΕΠΤΕΜΒΡΙΟΥ 1997
ΑΡΙΘΜΟΣ 107

ΕΤΑΙΡΙΑ ΜΑΚΕΔΟΝΙΚΗΣ ΤΕΧΝΟΛΟΓΙΑΣ



ΑΡΧΑΙΑ ΕΛΛΗΝΙΚΗ ΤΕΧΝΟΛΟΓΙΑ

ΥΠΕΡ

ΕΡΕΥΝΑ ΚΑΙ ΕΚΔΟΣΗ ΤΗΣ ΕΤΑΙΡΙΑΣ ΜΑΚΕΔΟΝΙΚΗΣ ΤΕΧΝΟΛΟΓΙΑΣ

ΕΤΑΙΡΙΑ ΜΑΚΕΔΟΝΙΚΗΣ ΤΕΧΝΟΛΟΓΙΑΣ



ΚΑΤΑΛΟΓΟΣ ΕΡΕΥΝΑΣ ΚΑΙ ΕΚΔΟΣΗΣ ΤΗΣ ΕΤΑΙΡΙΑΣ ΜΑΚΕΔΟΝΙΚΗΣ ΤΕΧΝΟΛΟΓΙΑΣ



ΙΣΤΟΡΙΚΟΙ ΑΝΑΓΕΦΕΡΤΕΣ - ΟΡΜΕΣ ΓΡΑΜΜΑΤΩΝ ΕΣΤΙΝ ΚΑΙ ΤΕΧΝΟΛΟΓΙΑΣ - ΔΕΙΓΜΑΤΑ ΤΕΧΝΟΛΟΓΙΑΣ ΑΝΑΓΕΦΕΡΤΕΣ
ΜΑΪΟΥ 2000

ΕΚΘΕΣΗ

ΒΙΟ ΤΕΧΝΟ ΛΟΓΙΑΣ

ΕΤΑΙΡΙΑ ΜΑΚΕΔΟΝΙΚΗΣ ΤΕΧΝΟΛΟΓΙΑΣ
ΕΡΕΥΝΑ ΚΑΙ ΕΚΔΟΣΗ

Έκθεση
νέων
ερευνητών



Χαιρετισμός από τον Πρόεδρο

Παρελθόν - Παρόν - Μέλλον

Το έτος 2001, το Τεχνικό Μουσείο Θεσσαλονίκης συμπλήρωσε 23 χρόνια ανοδικής πορείας προσφέροντας στο κοινό της Βόρειας Ελλάδας και ιδιαίτερα στους νέους, σημαντικές ευκαιρίες για την κατανόηση των Θετικών Επιστημών και της Τεχνολογίας.

Το Τεχνικό Μουσείο Θεσσαλονίκης από την ίδρυση του, το 1978, επιδιώκει να δημιουργήσει το κατάλληλο περιβάλλον και τις προϋποθέσεις για να ενημερώνει και να μορφώνει τον επισκέπτη, να τον ελκύει προς την τεχνολογία και την επιστήμη και να καλλιεργεί το καινοτόμο πνεύμα και τη δημιουργικότητα. Για την επίτευξη αυτών των στόχων λειτουργεί το Εκθετήριο στο οποίο παρουσιάζονται σημαντικές πτυχές της τεχνολογίας με εκθέματα και μέσα που επεξηγούν την ανάπτυξή της, μαρτυρούν την ιστορική της εξέλιξη και τη συνδέουν, ως ένα βαθμό, με τις δραστηριότητες της ευρύτερης περιοχής. Ταυτόχρονα, με παράλληλες εκδηλώσεις όπως η οργάνωση εκθέσεων, μαθητικών διαγωνισμών, διαλέξεων κ.ά. γίνεται μια προσπάθεια να προωθηθούν οι παραπάνω στόχοι μέσα στην ευρύτερη κοινωνία. Τα τελευταία χρόνια δημιουργήθηκαν νέες δραστηριότητες όπως το νέο Τεχνοπάρκο "Εύρηκα", η ηλεκτρονική παρουσίαση των εκθετηρίων και των εκθεμάτων με πολυμέσα (multimedia), η ηλεκτρονική βιβλιοθήκη και το Εκθετήριο Αρχαίας



Ελληνικής Τεχνολογίας, που θεωρούνται αποκτήματα για το Τεχνικό Μουσείο και συγκεντρώνουν το ιδιαίτερο ενδιαφέρον των επισκεπτών.

Μέχρι σήμερα ξεναγήθηκαν στο Εκθετήριο του Τεχνικού Μουσείου, ή συμμετείχαν στις ποικίλες δραστηριότητές του, περισσότερα από 800.000 άτομα, κυρίως μαθητές και σπουδαστές.

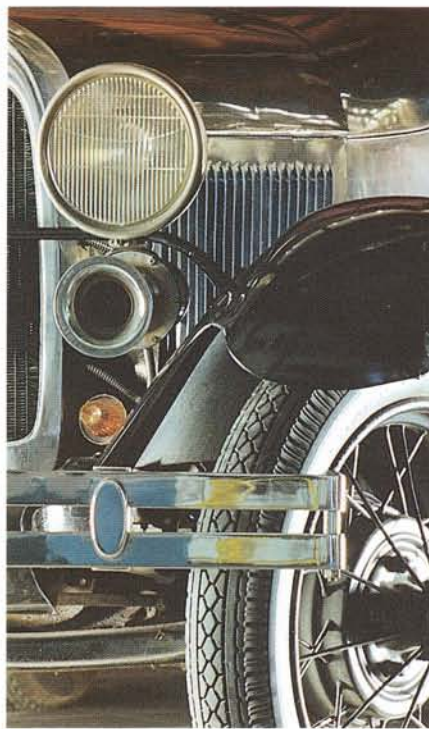
Το έργο του Τεχνικού Μουσείου υποστηρίζει καθοριστικά η Γενική Γραμματεία Έρευνας και Τεχνολογίας και το Υπουργείο Πολιτισμού ενώ σημαντικότητα είναι η συνεισφορά των μελών του καθώς και άλλων οργανισμών, όπως του Αριστοτελείου Πανεπιστημίου Θεσσαλονίκης, του Δήμου Θεσσαλονίκης, του ΟΤΕ κ.ά. Με τη βοήθεια και συμπαράσταση όλων

των ανωτέρω φορέων δημιουργήθηκε ένα σύγχρονο Μουσείο, ενώ ταυτόχρονα μπήκαν οι βάσεις για την παραπέρα ανάπτυξη και διεύρυνση των δραστηριοτήτων του, που ελπίζεται να το καταστήσουν ένα κέντρο διάδοσης της τεχνολογίας με Ευρωπαϊκή εμβέλεια, αντάξιο των οραμάτων της Θεσσαλονίκης αλλά και της χώρας μας.

Στο πλαίσιο αυτής της ανάπτυξης, και με τη συμπαράσταση της πολιτείας, το Τεχνικό Μουσείο έχει αναλάβει τη δημιουργία νέων εγκαταστάσεων, εμβαδού 10.000 τ.μ., στην περιοχή της Θέρμης, οι οποίες, εκτός από τα εκθετήριά του, θα περιλαμβάνουν σύγχρονα και μοναδικά στον χώρο της Ελλάδας οπτικοακουστικά μέσα. Το έργο αναμένεται να ολοκληρωθεί μέχρι το τέλος του έτους 2002. Στο πλαίσιο αυτό, το Τεχνικό Μουσείο δημιουργεί το Ίδρυμα "Κέντρο Διάδοσης Επιστημών και Μουσείο Τεχνολογίας", το οποίο θα διαχειρισθεί την κατασκευή, την οργάνωση και τη λειτουργία του νέου Κέντρου.

Απόστολος Γούλας
Καθηγητής Πολυτεχνικής Σχολής Α.Π.Θ.
Πρόεδρος Διοικητικού Συμβουλίου
Μάιος 2001





ΤΕΧΝΙΚΟ ΜΟΥΣΕΙΟ ΘΕΣΣΑΛΟΝΙΚΗΣ

Ο Φορέας

Το Τεχνικό Μουσείο Θεσσαλονίκης είναι ένας πολιτιστικός και επιμορφωτικός φορέας, μη κερδοσκοπικού χαρακτήρα. Προσφέρει στο κοινό το κατάλληλο περιβάλλον για τη γνωριμία και την κατανόηση των θετικών επιστημών και της τεχνολογίας και παρεμβαίνει σε θέματα τεχνικού πολιτισμού.

Οι δραστηριότητες του Τεχνικού Μουσείου απευθύνονται στο ευρύ κοινό και ειδικότερα σε:

- Σχολικές ομάδες, για οργανωμένες επισκέψεις και ξεναγήσεις
- Νέους, που έχουν έφεση στις φυσικές επιστήμες και στην τεχνολογία
- Εκπαιδευτικούς, για επιμόρφωση και υποβοήθηση του έργου τους
- Άλλους ενδιαφερομένους, για πληροφόρηση, επιμόρφωση και παροχή υπηρεσιών.

Στόχοι

- Η συγκέντρωση, διάσωση, διαφύλαξη, τεκμηρίωση και προβολή της τεχνολογικής και βιομηχανικής μας κληρονομιάς.
- Η προσέλκυση ενδιαφέροντος, η εξοικείωση και επιμόρφωση του κοινού, ιδιαίτερα των νέων, σε θέματα τεχνολογίας και θετικών επιστημών (παρελθόν, σημερινή εποχή και μελλοντικές εξελίξεις).
- Η ανάπτυξη και διάδοση του καινοτομικού πνεύματος.

Εκθετήρια

α) *Εκθετήριο Τεχνολογίας*, όπου μέσα από σημαντικά εκθέματα και επικοινωνιακό υλικό, παρουσιάζονται, σε θεματικές ενότητες, η ιστορική εξέλιξη και σύγχρονα επιτεύγματα της τεχνολογίας και των θετικών επιστημών.

β) *Τεχνοπάρκο*, όπου συμμετοχικά (αλληλεπιδρώντα) εκθέματα προσφέρουν στον επισκέπτη τη δυνατότητα να ανακαλύψει, με τρόπο εποπτικό και ψυχαγωγικό, ενδιαφέροντα φαινόμενα και νόμους των φυσικών επιστημών.

Δραστηριότητες

- Ξεναγήσεις μαθητικών ομάδων στα εκθετήρια του Μουσείου
- Περιοδικές εκθέσεις
- Μαθητικοί διαγωνισμοί
- Εκπαιδευτικά προγράμματα
- Συνέδρια, Διαλέξεις, Ημερίδες, κ.ά.
- Εκδόσεις
- Παρουσιάσεις οπτικοακουστικού υλικού
- Ηλεκτρονική Βιβλιοθήκη CD-ROM
- Συνεργασία με άλλους Πολιτιστικούς φορείς και Μουσεία, σε εθνικό και διεθνές επίπεδο.



Το Τεχνικό Μουσείο έχει συμπληρώσει μια ιστορία συνεχούς δράσης 23 ετών στον χώρο της Βόρειας Ελλάδας, κατά την οποία πέρασε από διάφορα στάδια ανάπτυξης. Στην περίοδο αυτή παρακολούθησαν ή συμμετείχαν στις ποικίλες δραστηριότητές του περισσότερα από 800.000 άτομα - κυρίως νέοι - που βρήκαν το κατάλληλο περιβάλλον για την ενημέρωση και την ενασχόλησή τους με τον τεχνικό πολιτισμό.

Νοέμβριος 1978 - Οκτώβριος 1989

Το Τεχνικό Μουσείο ιδρύθηκε τον Νοέμβριο του 1978 από ομάδα εκπαιδευτικών, τεχνικών και επιχειρηματιών που τους συνέδεε το όραμα ενός κοινωφελούς πολιτιστικού φορέα, για την επιμόρφωση του ευρύτερου κοινού, αλλά κυρίως των μαθητών και σπουδαστών, σε θέματα τεχνολογίας και θετικών επιστημών.

Το Εκθετήριο του Μουσείου εγκαταστάθηκε κατά την περίοδο 1978-1989, σε χώρο 500 τ.μ., σε οικοδομή της οδού Αχελώου, που διέθεσε ο κ. Π. Τσουκαλάς, ιδρυτικό μέλος και αντιπρόεδρος του Διοικητικού Συμβουλίου του Μουσείου. Ο ενθουσιασμός και η συμπαράσταση των μελών και πολλών φίλων και οι

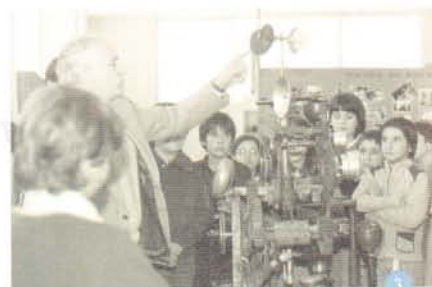
Η ΙΣΤΟΡΙΑ ΤΟΥ ΜΟΥΣΕΙΟΥ

1. Είσοδος του κτιρίου στην οδό Αχελώου, όπου στεγάστηκε το Μουσείο κατά την περίοδο 1978-1989

2. Τελετή εγκαινίων νέου Εκθετηρίου στη Σύνδε, Οκτώβριος 1989

3. Ξενάγηση σε ομάδα μαθητών, 1983

4. Βράβευση μαθητών που έλαβαν μέρος στον 2ο Μαθητικό Διαγωνισμό Συγγραφής Εργασίας, 1986



πολύάριθμες και αξιόλογες προσφορές εκθεμάτων από οργανισμούς, επιχειρήσεις και ιδιώτες, πέτυχαν, μέσα σε μικρό χρονικό διάστημα, το Μουσείο να αποκτήσει υπόσταση και να παρέχει αξιόλογες υπηρεσίες σε σχολικές ομάδες και μεμονωμένους επισκέπτες.

Κατά την περίοδο αυτή δημιουργήθηκε η υποδομή και αυξήθηκε η εμπειρία και η τεχνογνωσία για την οργάνωση και διοίκηση του Μουσείου, ενώ ταυτόχρονα αναπτύχθηκαν οι παράλληλες εκδηλώσεις του.

Οκτώβριος 1989 - Ιούνιος 1995

Από τις αρχές του 1988 ήταν φανερό ότι το Μουσείο χρειαζόταν έναν μεγαλύτερο και καταλληλότερο χώρο για τις δραστηριότητές του. Η Ελληνική Τράπεζα Βιομηχανικής Ανάπτυξης (ΕΤΒΑ), αναγνωρίζοντας τον κοινωφελή χαρακτήρα του Τεχνικού Μουσείου και το πλούσιο έργο του, παραχώρησε, για μια δεκαετία, ένα καινούργιο βιομηχανικό κτίριο, συνολικού εμβαδού 1.800 τ.μ., στη Βιομηχανική Περιοχή της Θεσσαλονίκης.



5. Από την επίσκεψη του Υπουργού κ. Α. Τσοχατζόπουλου στο Εκθετήριο του Μουσείου, 1996



6. Από τη συμμετοχή του ΤΜΘ στην Infosystem, ΔΕΘ, 1995



7. Περιοδική Έκθεση "Η Βιομηχανία στη Θεσσαλονίκη 1912-1940", 1987

8, 10. Εξωτερικές απόψεις του κτιρίου του Μουσείου

9. Από την επίσκεψη του Προέδρου της Δημοκρατίας κ. Κ. Στεφανόπουλου στο Εκθετήριο του Μουσείου, 1996



Το κτίριο διαρρυθμίστηκε κατάλληλα και το Μουσείο εμπλουτίστηκε με νέα θεματικά εκθετήρια, γραφεία, βιβλιοθήκη, εργαστήριο, αίθουσα εκπαιδευτικής τεχνολογίας και ένα μικρό αμφιθέατρο. Στις 8 Οκτωβρίου 1989 έγιναν τα εγκαίνια των νέων εγκαταστάσεων και άρχισε η επαναλειτουργία του.

Το Τεχνικό Μουσείο οργάνωσε την περίοδο αυτή μεγάλο αριθμό εκδηλώσεων και περιοδικών εκθέσεων εντός και εκτός των εγκαταστάσεών του, στη Θεσσαλονίκη και άλλες πόλεις της Βόρειας Ελλάδας.

Ιούνιος 1995 - Δεκέμβριος 2000

Το 1995, χάρη στο ενδιαφέρον της Γενικής Γραμματείας Έρευνας και Τεχνολογίας (ΓΓΕΤ), το Τεχνικό Μουσείο εντάχθηκε στο πρόγραμμα χρηματοδότησης του Επιχειρησιακού Προγράμματος Έρευνας και Τεχνολογίας (ΕΠΕΤ II) και μέχρι σήμερα ολοκληρώθηκαν σημαντικά έργα ανάπτυξης του Εκθετηρίου, εκσυγχρονισμού των εγκαταστάσεων, δημιουργίας νέου Τεχνοπάρκου και βελτίωσης των τεχνικών παρουσιάσεων των εκθεμάτων. Στο πλαίσιο αυτό, πραγματοποιήθηκαν εκπαιδευτικές δραστηριότητες, εργασίες τεκμηρίωσης των εκθεμάτων, εφαρμογές τεχνολογιών πληροφορικής και δημιουργήθηκαν ισχυρές βάσεις για την περαιτέρω ανάπτυξη του Μουσείου.

Το Μουσείο σήμερα

Το Μουσείο συνεχίζει τις προσπάθειές του για τον εμπλουτισμό των συλλογών του, την έρευνα και τις δράσεις προβολής της Αρχαίας Ελληνικής Τεχνολογίας καθώς και τη δημιουργία αξιόλογης συλλογής κλασικών αυτοκινήτων. Η αναγνώριση της πολιτείας είναι καθοριστικός παράγοντας για την πρόοδο του έργου του Μουσείου. Η Ευρωπαϊκή Τράπεζα Επενδύσεων και το Υπουργείο Εθνικής Οικονομίας χρηματοδοτούν τη μετεγκατάσταση του Μουσείου σε νέες σύγχρονες εγκαταστάσεις. Οι νέες εγκαταστάσεις θα φιλοξενήσουν τα εκθέματα του Μουσείου, οπτικοακουστικά θεάματα και πολλές άλλες δράσεις.



Τα εκθέματα που παρουσιάζονται στο Εκθετήριο προέρχονται από δωρεές Οργανισμών, Επιχειρήσεων και Ιδρυμάτων όπως, του Αριστοτελείου Πανεπιστημίου Θεσσαλονίκης, του ΟΤΕ, της ΔΕΗ, της ΥΠΑ καθώς και ιδιωτών. Τα αλληλεπιδρώντα εκθέματα σχεδιάστηκαν και κατασκευάστηκαν στον χώρο του Μουσείου.

Τα εκθέματα έχουν σχέση με τις θετικές επιστήμες και την τεχνολογία, κυρίως αυτής που χρησιμοποιήθηκε στον χώρο της Βόρειας Ελλάδας.

Η οργάνωση και η διαμόρφωση των εκθετηρίων του Μουσείου πραγματοποιήθηκε με την αξιοποίηση της τεχνογνωσίας και του παραδείγματος Μουσείων Τεχνολογίας από τον Ευρωπαϊκό χώρο και με βάση την πολύτιμη εμπειρία που αποκτήθηκε κατά την πολύχρονη λειτουργία του.

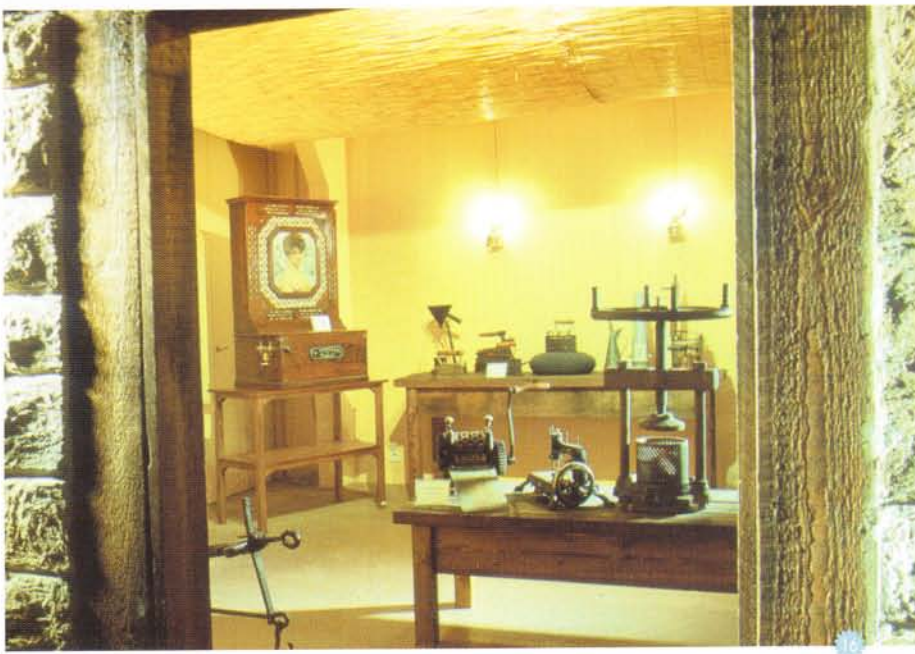
Η συνοπτική εικόνα των εκθετηρίων που παρουσιάζεται στο έντυπο αυτό, εκφράζει την ανανεωμένη μορφή τους, ύστερα από τα έργα ανάπλασης και εκσυγχρονισμού που πραγματοποιήθηκαν κατά την περίοδο 1995-1999, με τη συμπαράσταση της Γενικής Γραμματείας Έρευνας και Τεχνολογίας και τη χρηματοδότηση του προγράμματος ΕΠΕΤ II.



ΕΚΘΕΤΗΡΙΑ - ΕΚΘΕΜΑΤΑ

11. Ομοίωμα αρχαίου αντλητικού μηχανισμού νερού, Εκθετήριο Αρχαίας Ελληνικής Τεχνολογίας
12. Ομοίωμα Αθηναϊκής Τριήρους, Εκθετήριο Αρχαίας Ελληνικής Τεχνολογίας
13. Άποψη του Εκθετηρίου Αρχαίας Ελληνικής Τεχνολογίας
14. Αυτοκίνητο Ford, Model A, 1929, Εκθετήριο Κλασικών Αυτοκινήτων
15. Άποψη του Εκθετηρίου Φωτογραφίας





16. Εκθετήριο Παραδοσιακής Τεχνολογίας

17. Κλώστρια, Howard & Bullough, 1909, Εκθετήριο Υφαντουργίας - Νηματουργίας

18. Εκθετήριο Τηλεπικοινωνιών

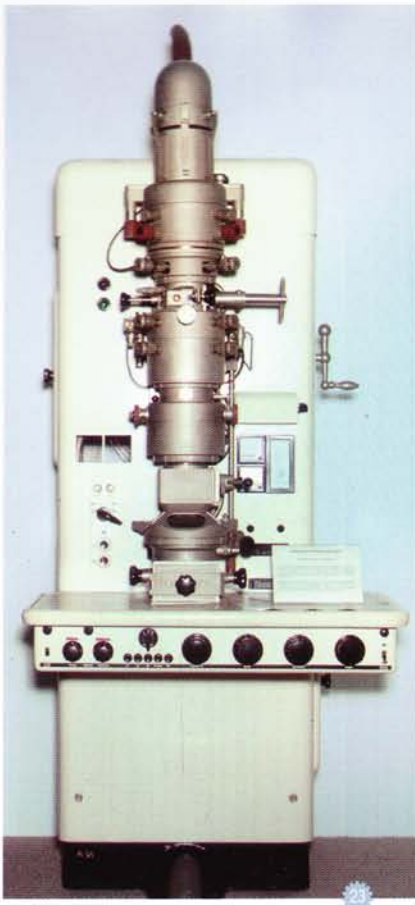
19. Εκθετήριο Σιδηροδρόμου

20. Αργαλειός, 1950, Εκθετήριο Υφαντουργίας - Νηματουργίας

21. Ψηφιακή Βιβλιοθήκη CD-ROM

22. Συσσκευή ελέγχου τηλεφωνικών γραμμών, Siemens & Halske, 1940, Εκθετήριο Τηλεπικοινωνιών





23. Ηλεκτρονικό μικροσκόπιο, 1960, Εκθετήριο Ιατρικής

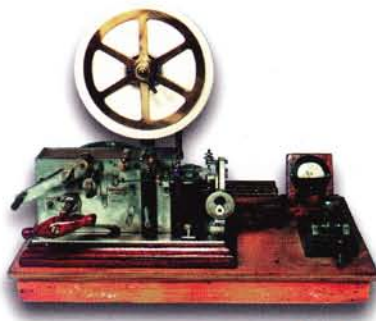
24. Τηλέγραφος με ταινία, Εκθετήριο Σιδηροδρόμου

25. Ξενάγηση σε ομάδα επισκεπτών

26. Ομοίωμα του Μηχανισμού των Αντικυθέρων, Εκθετήριο Αρχαίας Ελληνικής Τεχνολογίας

27. Κλώστρια, Howard & Bullough, 1909, Εκθετήριο Υφαντουργίας - Νηματουργίας

28. Υπολογιστής με οθόνη αφής για την ηλεκτρονική παρουσίαση εκθετηρίου και εκθεμάτων, Εκθετήριο Φωτογραφίας



Τα Θεματικά Εκθετήρια του ΤΜΘ

Η ομαδοποίηση των χιλίων περίπου εκθεμάτων έγινε σε συγκεκριμένα θεματικά εκθετήρια. Η συνεχής προσθήκη εκθεμάτων έχει ως αποτέλεσμα τον εμπλουτισμό και την επέκταση των εκθετηρίων ή τη δημιουργία εξ ολοκλήρου νέων. Πρόκειται για μια ζωντανή δραστηριότητα που αναπτύσσεται διαχρονικά και δυναμικά.

Αεροπορία
Αρχαία Ελληνική Τεχνολογία
Διάστημα
Ηλεκτρισμός
Ηλεκτρονικοί Υπολογιστές
Ιατρική
Κλασικά Αυτοκίνητα
Μετεωρολογία
Νηματουργία - Υφαντουργία
Ολογράμματα
Όργανα Ναυσιπλοΐας
Όργανα Φυσικής
Παραδοσιακή (λαϊκή) Τεχνολογία
Ραδιοφωνία - Τηλεόραση
Σιδηρόδρομος
Τηλεπικοινωνίες
Τυπογραφία
Φωτογραφία

Ηλεκτρονική παρουσίαση των εκθετηρίων και εκθεμάτων του ΤΜΘ με "πολυμέσα" (multimedia)

Η αξιοποίηση των δυνατοτήτων της σύγχρονης τεχνολογίας των "πολυμέσων", όπως και τα αλληλεπιδρώντα εκθέματα, αποτελούν για το ΤΜΘ εργαλεία πρώτης προτεραιότητας για την υποστήριξη του εκπαιδευτικού του έργου.

Στο πλαίσιο του Ευρωπαϊκού προγράμματος ΕΠΕΤ II και με τη συνεργασία του Α.Π.Θ., έχει καταστεί εφικτή η οργάνωση και η παραγωγή πιλοτικών μονάδων "πολυμέσων" για την παρουσίαση εκθετηρίων και εκθεμάτων του Μουσείου.

Οι μονάδες αυτές λειτουργούν σε εργονομικά βάθρα (infokiosks), που βρίσκονται στην είσοδο των εκθετηρίων. Οι επισκέπτες έχουν τη δυνατότητα να ενημερώνονται για την τοπολογία του κάθε εκθετηρίου, τα κυριότερα εκθέματα που παρουσιάζονται εκεί και την ιστορική εξέλιξη της συγκεκριμένης τεχνολογίας.



29. "Ο Δύτης του Καρτέσιου", συμμετοχικό έκθεμα
30. "Καμπύλη Πιθανοτήτων", συμμετοχικό έκθεμα
31. "Ανιφώρα - Κατφόρα", συμμετοχικό έκθεμα
32. "Πλανητικό Βάρος", συμμετοχικό έκθεμα
33. Άποψη του Τεχνοπάρκου



ΤΟ ΤΕΧΝΟΠΑΡΚΟ "ΕΥΡΗΚΑ"

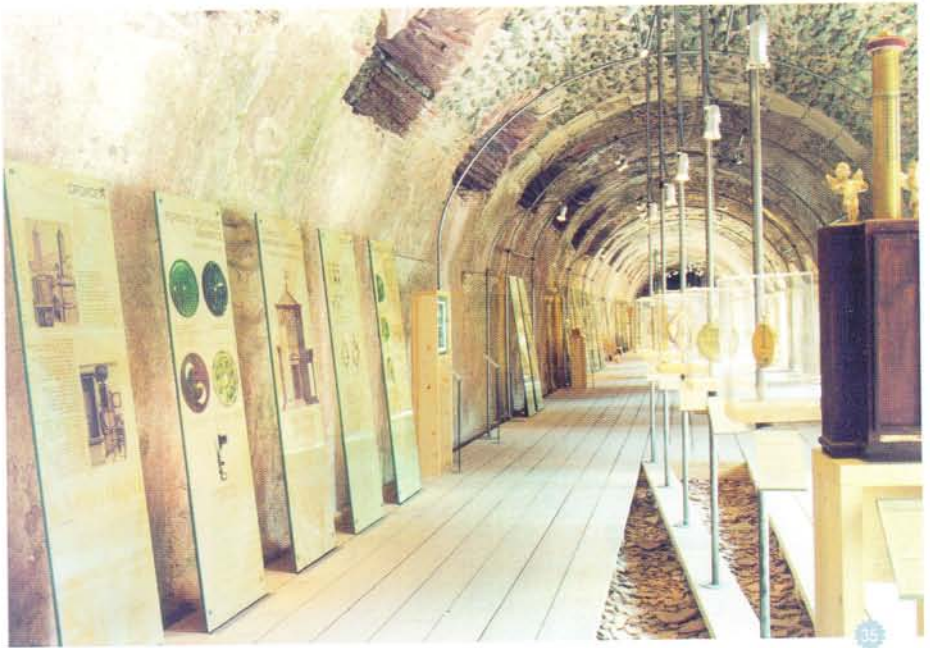
...όπου
"η ψυχαγωγία προσφέρει γνώσεις
κι η μάθηση είναι ψυχαγωγία"



Η φιλοσοφία του Τεχνικού Μουσείου περιλαμβάνει τη δημιουργία και τη συνεχή εξέλιξη ενός περιβάλλοντος, στο οποίο ο επισκέπτης μπορεί να αγγίξει, να δοκιμάσει και να πειραματισθεί με εκθέματα. Στο πλαίσιο αυτό δημιουργήθηκε το Τεχνοπάρκο "Εύρηκα", το οποίο αποτελεί έναν ισχυρό πόλο έλξης των μαθητών και των σπουδαστών.

Το Τεχνοπάρκο καταλαμβάνει χώρο 200 τ.μ. και περιλαμβάνει 30 αυτοτελείς πειραματικές διατάξεις και συσκευές με θέματα Ηλεκτρισμού, Οπτικής, Αεροδυναμικής, Ακουστικής, Αστρονομίας, κ.ά., ειδικά σχεδιασμένες και κατασκευασμένες έτσι ώστε να μπορούν να λειτουργήσουν κάτω από τον έλεγχο και με τη συμμετοχή του επισκέπτη. Το Τεχνοπάρκο προσφέρει ένα ιδιαίτερο ψυχαγωγικό κίνητρο για την εξοικείωση με νόμους, φαινόμενα και ιδιαιτερότητες της φύσης και των επιστημών.





ΕΚΔΗΛΩΣΕΙΣ

Το Τεχνικό Μουσείο δεν αρκείται μόνο στο ρόλο της "κιβωτού διάσωσης πληροφοριών και αντικειμένων τεχνολογίας". Με το Εκθετήριο, ως σημείο εξόρμησης αλλά και ως πόλο έλξης, δημιουργούνται ευκαιρίες για τη γνωριμία και την κατανόηση από το ευρύτερο κοινό της σημασίας και του ρόλου των θετικών επιστημών και της τεχνολογίας στις προσπάθειες της ανθρωπότητας για ένα καλύτερο αύριο.

Για την επιτυχία αυτού του στόχου, το Μουσείο έχει διοργανώσει μέχρι σήμερα πολλές και ποικίλες μορφωτικές δραστηριότητες:

- Διεθνή και Πανελλήνια συνέδρια
- Διαλέξεις με επίλεκτους ομιλητές
- Επιμορφωτικά προγράμματα
- Εκπαιδευτικά προγράμματα
- Τεχνικούς Ομίλους
- Εκθέσεις Μαθητικών κατασκευών
- Περιοδικές εκθέσεις με επίκαιρα επιστημονικά θέματα, εντός και εκτός του χώρου του Μουσείου
- Κέντρο Δημιουργικής και Καινοτομίας
- Έκδοση Βιβλίων, κυρίως με θέματα Αρχαίας Ελληνικής Τεχνολογίας και Μουσειολογίας
- Παραγωγή εφαρμογών πολυμέσων (multimedia)





34. Ξενάγηση του Υπουργού κ. Ι. Μαγκριώτη, Έκθεση Βιοτεχνολογίας, Αποθήκη Γ', Ο.Λ.Θ., 1999

35. Άποψη της Έκθεσης Αρχαίας Ελληνικής Τεχνολογίας, Ρωμαϊκή Αγορά, 1997

36. Άποψη του χώρου όπου οργανώθηκε ο 11^{ος} Ευρωπαϊκός Διαγωνισμός Νέων Επιστημόνων, Αποθήκη Γ', Ο.Λ.Θ., 1999

37. Επισκέπτες στην Έκθεση Βιοτεχνολογίας, Αποθήκη Γ', Ο.Λ.Θ., 1999

38. Εκθέματα Αρχαίας Ελληνικής Τεχνολογίας, Ελληνικό Περίπτερο, Αννόβερο, EXPO 2000

39. Βραβευθέντες του 11^{ου} Ευρωπαϊκού Διαγωνισμού Νέων Επιστημόνων, Κυβερνείο, 1999

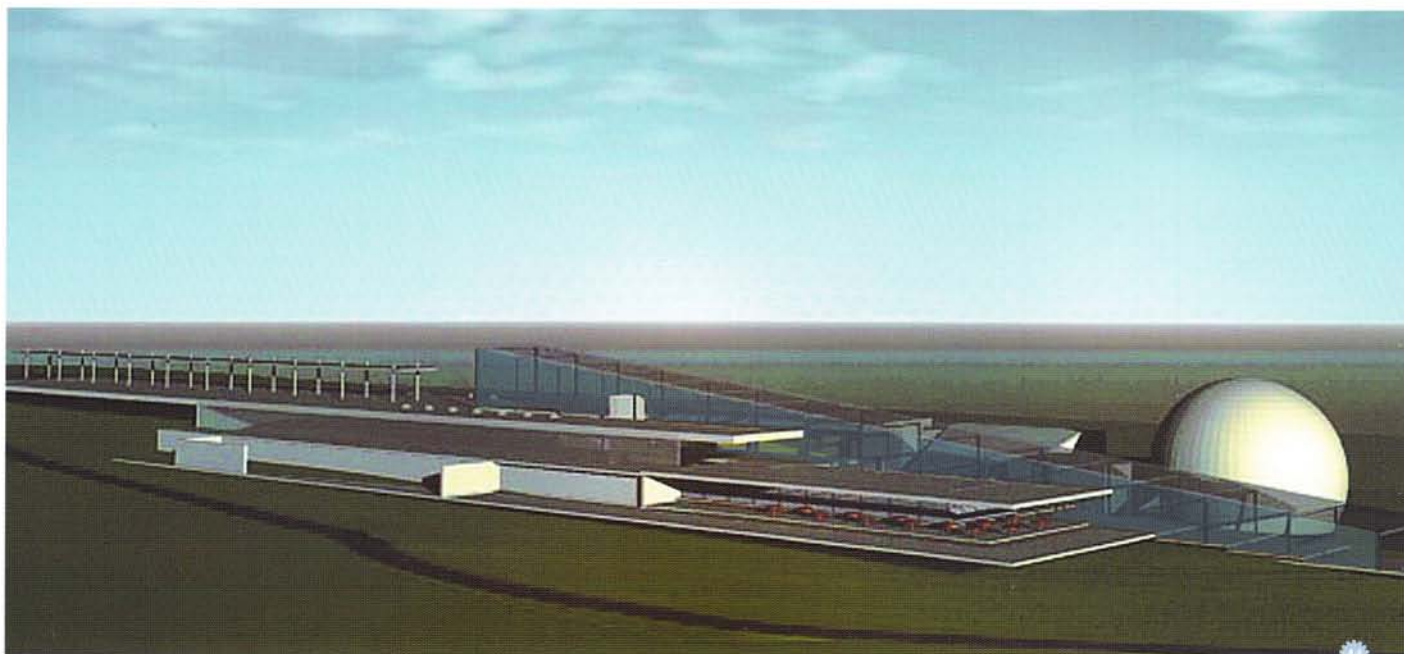
40. Παρουσίαση Μηχανισμού Αντικυθέρων, Ελληνικό Περίπτερο, Αννόβερο, EXPO 2000

41. Περιοδική Έκθεση για το περιβάλλον "Ποια Γη για τα Παιδιά μας", ΔΕΘ, 1994

42. Άποψη του χώρου της Έκθεσης Νέων Έρευνητών - Τεχνομάθεια II, Αποθήκη Γ', Ο.Λ.Θ., 2000

43. Παρουσίαση εργασίας από νεαρή μαθήτρια, 7^η Έκθεση Μαθητικών Κατασκευών, ΔΕΘ, 2001





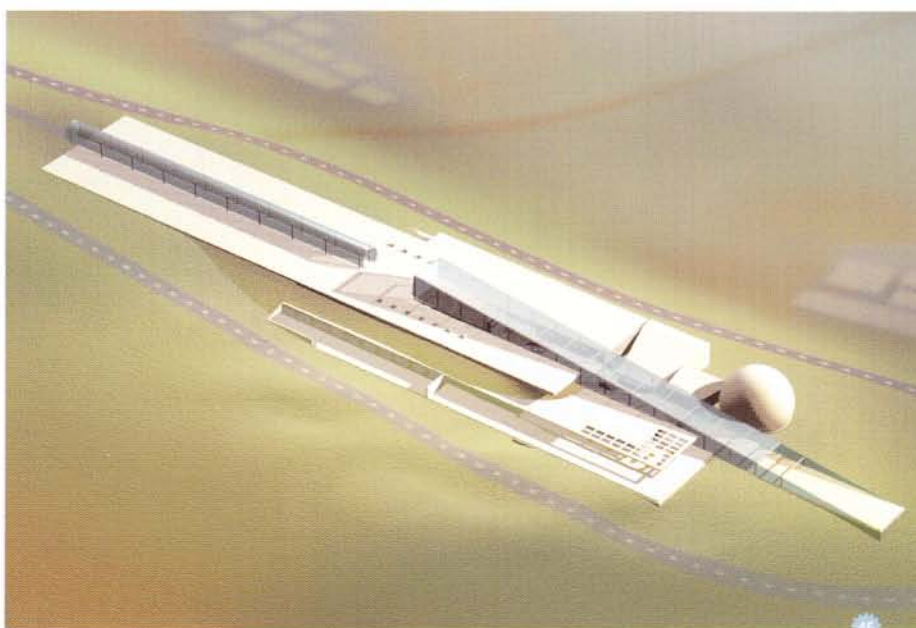
ΚΕΝΤΡΟ ΔΙΑΔΟΣΗΣ ΕΠΙΣΤΗΜΩΝ ΚΑΙ ΜΟΥΣΕΙΟ ΤΕΧΝΟΛΟΓΙΑΣ *Project 2000*

Το Τεχνικό Μουσείο από το 1997 ήδη σχεδιάζει την οργάνωση και λειτουργία του φορέα "Κέντρο Διάδοσης Επιστημών και Μουσείο Τεχνολογίας".

Το Κέντρο έχει σχεδιασθεί, με βάση τις διεθνείς εμπειρίες και τη συνεργασία επίλεκτων Ελλήνων και ξένων ειδικών, ως φορέας εκπαίδευσης και ψυχαγωγίας για τη διαφύλαξη της επιστημονικής και τεχνολογικής παράδοσης και για την παρουσίαση των σύγχρονων εξελίξεων της επιστήμης και της τεχνολογίας.

Το Κέντρο θα επιδιώξει να διαδραματίσει έναν ζωτικό κοινωνικό ρόλο και για τον λόγο αυτό οι οργανωτές έχουν πλήρη επίγνωση τόσο των αναγκών και προσδοκιών των επισκεπτών του, όσο και της αποστολής του ως φορέα εκπαίδευσης και διάδοσης στοιχείων του τεχνικού πολιτισμού.

Το Κέντρο αυτό θα καλύπτει ένα μεγάλο εύρος θεματικών ενότητων, συνθέτοντας τους επί μέρους επιστημονικούς τομείς σε ένα πληροφοριακό και επιμορφωτικό πλέγμα, που θα επιτρέψει στον

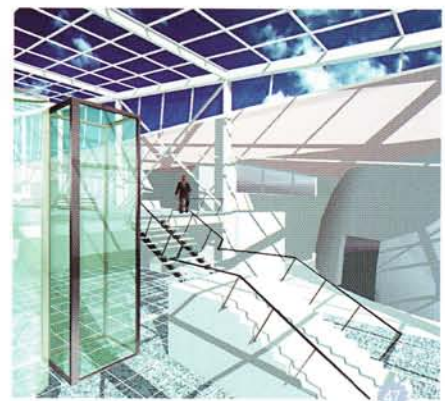
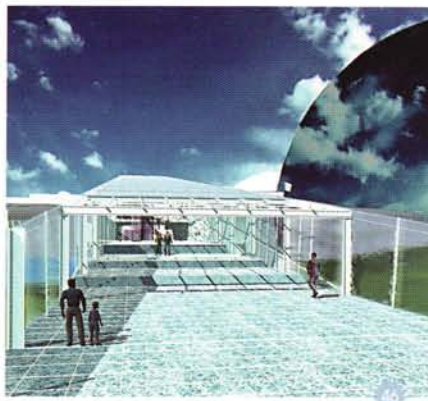


επισκέπτη να παρατηρεί, να συμμετέχει, να μαθαίνει και να ψυχαγωγείται.

Η ψυχαγωγική διάσταση στις επιμορφωτικές δράσεις θα συμβάλει σημαντικά στην "Προσέγγιση και Κατανόηση της Επιστήμης από όλους", καθώς και στην ελκυστικότητα και αποτελεσματικότητα του Κέντρου. Οι κτιριακές εγκαταστάσεις του νέου

Κέντρου θα κατασκευασθούν σε ένα προνομιακό οικόπεδο με θέα στον Θερμαϊκό Κόλπο και στην πόλη της Θεσσαλονίκης, έκτασης 49.000 τ.μ., που παραχωρήθηκε στο Τεχνικό Μουσείο από τον Δήμο Θέρμης.

Οι αρχιτέκτονες Π. Τζώνος, Γ. Χόιπελ, Ξ. Χόιπελ, Ελ. Σπάνια με σύμβουλο τον γάλλο αρχιτέκτονα D. Laming

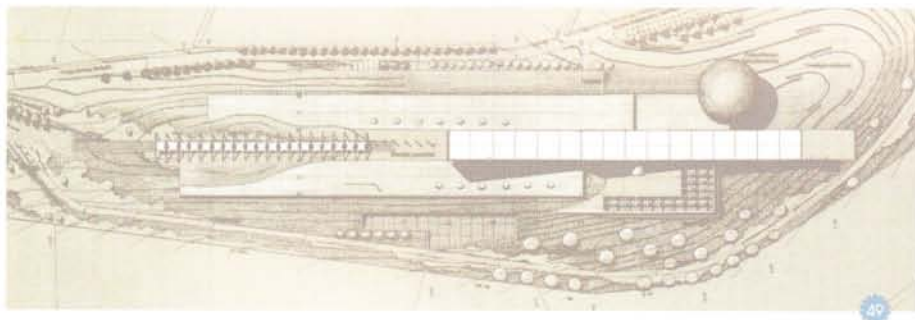
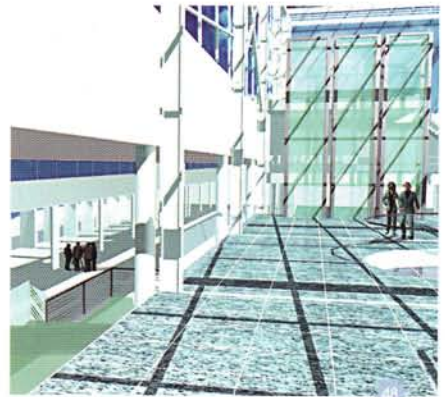


44, 45. Απεικονίσεις εξωτερικής άποψης του Κέντρου Διάδοσης Επιστημών και Μουσείου Τεχνολογίας
 Αρχιτεκτονική προμελέτη: Π. Τζώνος, Γ. Χόιπελ, Ξ. Χόιπελ, Ελ. Σπάνια

46. Απεικόνιση του εσωτερικού χώρου υποδοχής και κίνησης επισκεπτών.
 Δεξιά διακρίνεται ο θόλος του Πλανηταρίου

47, 48. Απεικονίσεις εσωτερικής άποψης κτιριακών εγκαταστάσεων

49. Κάτοψη μακέτας



επεδίωξαν να περιλάβουν στην αρχιτεκτονική ιδέα τη μορφοποίηση των σύνθετων και ποικίλων λειτουργιών ενός τέτοιου φορέα, δίνοντας την αίσθηση ενός "ταξιδιού στις ανακαλύψεις". Από την άλλη πλευρά, η προνομιακή θέση και η ιδιαίτερη μορφολογία του οικοπέδου, απαιτούν την βέλτιστη αξιοποίησή του με ένα κτίριο, το οποίο εντάσσεται διακριτικά στο περιβάλλον, ενώ παράλληλα αναδεικνύει τον περιβάλλοντα χώρο. Οι κύριες κτιριακές εγκαταστάσεις του φορέα περιλαμβάνουν:

- Χώρο Υποδοχής, ο οποίος θα αποτελεί και τον κύριο άξονα σύνδεσης για όλες τις δραστηριότητες.

- Μουσείο Τεχνολογίας, όπου θα παρουσιάζονται θεματικά Εκθετήρια της Ιστορίας της Τεχνολογίας και των Επιστημών, συνοδευόμενα από το κατάλληλο πληροφοριακό υλικό και τις σχετικές εφαρμογές πολυμέσων.

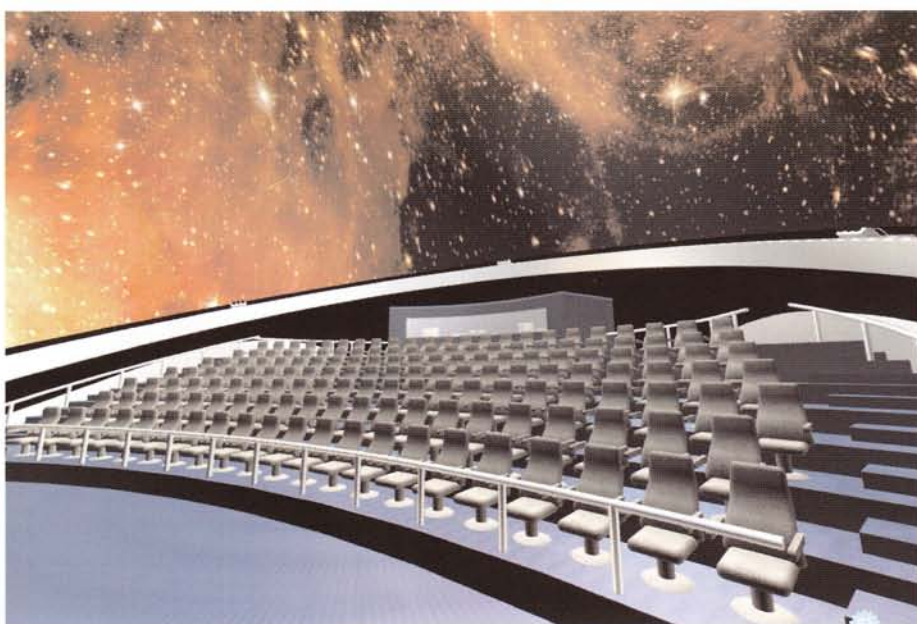
- Κινηματοθέατρο Ευρείας Οθόνης, μια ειδική αίθουσα με 300 αμφιθεατρικές θέσεις και δυνατότητα προβολής σε επίπεδη γιγανθοοθόνη (διαστάσεων 17μ. x 23μ.). Στον χώρο αυτό θα γίνεται η παρουσίαση επιστημονικών και περιβαλλοντικών ταινιών μεγάλου format σε δύο ή τρεις διαστάσεις, καθώς και άλλες εκδηλώσεις.

- Αίθουσα Πολλαπλών Χρήσεων, ένας χώρος 200 θέσεων για διαλέξεις, σεμινάρια και συνέδρια.

- Πλανητάριο, ένας θόλος διαμέτρου 18μ. με 150 ανακλινόμενες θέσεις, όπου θα γίνεται αναπαράσταση αστρονομικών φαινομένων και ψηφιακών προβολών, με χρήση εξειδικευμένου τεχνικού εξοπλισμού (lasers, all-dome video, κλπ).

- Προσομοιωτή Εικονικής Πραγματικότητας, 18 θέσεων, όπου θα γίνεται δυναμική προσομοίωση διαφόρων καταστάσεων, με χρήση εικόνας/ήχου και κίνησης, όπως για παράδειγμα ενός ταξιδιού στο διάστημα ή στο βυθό του ωκεανού.

- "Τεχνοπάρκο", ένας χώρος Συμμετοχικών Εκθεμάτων, τα οποία θα αναφέρονται στους "Επιστημονικούς Νόμους και την Ανθρώπινη Φυσιολογία". Εδώ, ο επισκέπτης προτρέπεται να συμμετάσχει ενεργά στα δρώμενα με έναν τρόπο ψυχαγωγικό και δημιουργικό, αλλά ταυτόχρονα ενημερωτικό και επιμορφωτικό.



50. Κινηματοθέατρο γιγαντοθόνης με δυνατότητα τρισδιάστατης προβολής

51. Ψηφιακό πλανητάριο

52. Προσομοιωτής εικονικής πραγματικότητας



- Χώρο Περιοδικών Εκθέσεων, ειδικού ή επίκαιρου ενδιαφέροντος.

- Βιβλιοθήκη CD-ROM, με εκατοντάδες διαθέσιμους τίτλους και θέσεις άμεσης πρόσβασης στο Διαδίκτυο.

- Πάρκο Μεγάλων Εκθεμάτων και κήποι.

- Αίθουσα Επιδείξεων και Πειραμάτων, ένας χώρος για άτυπες καινοτομικές εκπαιδευτικές δραστηριότητες με ομάδες μαθητών και άλλων επισκεπτών.

- Γραφεία Διοίκησης, χώρος για το διοικητικό προσωπικό του φορέα.

- Χώρους Εστίασης και Αναψυχής, (εστιατόριο, καφέ).

- Χώρους Πώλησης επιστημονικών ειδών, βιβλίων και ενθυμημάτων.

- Τεχνικά Εργαστήρια, τα οποία θα παρέχουν την αναγκαία τεχνική υποστήριξη για την επισκευή και συντήρηση των παλιών εκθεμάτων, καθώς και για τη σωστή λειτουργία και συντήρηση των κτιριακών εγκαταστάσεων.

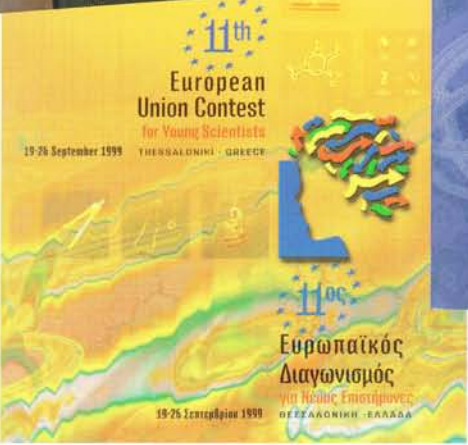
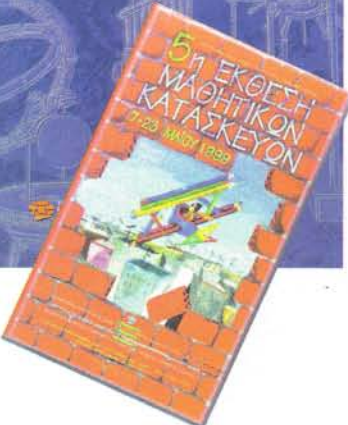
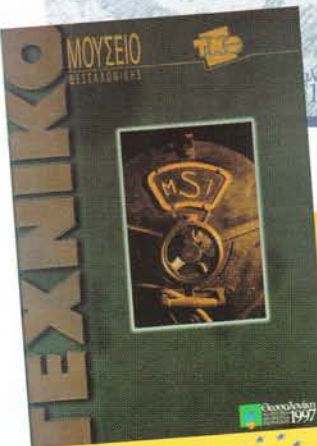
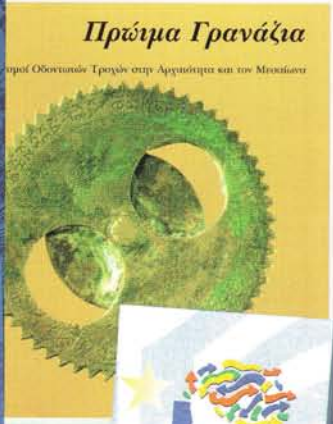
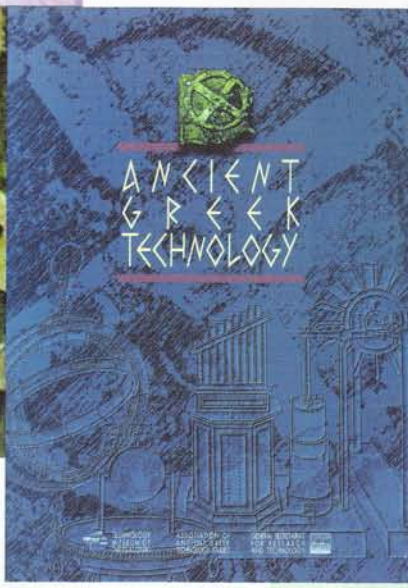
- Αποθηκευτικούς Χώρους, για τη συλλογή και προσωρινή φύλαξη εκθεμάτων και περιοδικών εκθέσεων.

- Χώρο Parking.

Την Τεχνική επίβλεψη του έργου έχει αναλάβει η κοινοπραξία "ΕΛΛΗΝΟΤΕΧΝΙΚΗ" Α.Ε. - ΚΙΩΝ Α.Τ.Ε.

Το έργο αναμένεται να ολοκληρωθεί μέχρι το τέλος του 2002.

αστρονομικά
μετρητικά
όργανα



Χρήσιμος ο Προδρόμος
Από τον Μάθητα του Τεχνικού Μουσείου
Το 2000, το Τεχνικό Μουσείο Θεσσαλονίκης...
Μουσείο-εργαστήριο στη κατεύθυνση...
Το 2000, το Τεχνικό Μουσείο...
Μουσείο-εργαστήριο στη κατεύθυνση...
Το 2000, το Τεχνικό Μουσείο...
Μουσείο-εργαστήριο στη κατεύθυνση...



ΔΙΟΙΚΗΤΙΚΟ ΣΥΜΒΟΥΛΙΟ 2000 - 2002

- Πρόεδρος:** **ΑΠΟΣΤΟΛΟΣ ΓΟΥΛΑΣ**
Καθηγητής Α.Π.Θ.
Πολυτεχνική Σχολή
- Αντιπρόεδρος:** **ΠΑΡΑΣΚΕΥΑΣ ΤΣΟΥΚΑΛΑΣ**
Επιχειρηματίας
- Γεν. Γραμματέας:** **ΙΩΑΝΝΗΣ ΠΑΠΑΕΥΣΤΑΘΙΟΥ**
Φυσικός - Σύμβουλος Εκπαίδευσης
- Ταμίας:** **ΑΓΓΕΛΙΚΗ ΝΤΑΛΙΑΝΗ**
Επιχειρηματίας
- Μέλος:** **ΣΤΕΦΑΝΟΣ ΜΠΑΛΗΣ**
Μαθηματικός
- Μέλος:** **ΧΡΙΣΤΟΦΟΡΟΣ ΤΣΑΓΚΑΡΑΚΗΣ**
Σχολικός Σύμβουλος
- Μέλος:** **ΔΗΜΗΤΡΙΟΣ ΨΥΛΛΟΣ**
Καθηγητής Α.Π.Θ.
- Επίτιμος Πρόεδρος:** **ΝΙΚΟΛΑΟΣ ΟΙΚΟΝΟΜΟΥ**
Ομότιμος Καθηγητής Α.Π.Θ.

Το ΤΜΘ είναι μέλος διεθνών Οργανισμών:

- I.C.O.M.** International Committee of Museums
- E.C.S.I.T.E.** European Collaboration for Science, Industry and Technology Exhibition
- A.S.T.C.** Association of Science and Technology Centers
- I.P.S.** International Planetarium Society
- G.S.T.A.** Giant Screen Theatre Association
- I.L.D.A.** International Laser Display Association

Σχεδιασμός & Σελιδοποίηση: Νίκος Μούτσας - Επιμέλεια Εντύπου: Δήμητρα Τζήμακα



Εκθετήριο: Οδός 2η, Κτίριο 47, ΒΙ.ΠΕ.Θ. Σίνδου, Θεσσαλονίκη
Τηλ: (031) 799 773, Φαξ: (031) 796 816
Ταχυδρομική Διεύθυνση: Τ.Θ. 10 977, 541 10 Θεσσαλονίκη
E-mail: info@tmth.edu.gr, Internet Site: <http://www.tmth.edu.gr>